



Spielplätze in Oldenburg

Lebenslust

Übermorgenstadt Oldenburg.
Gut für Kinder und Junggebliebene.



STADT OLDENBURG i.o.

Das Spielplatzkonzept



Spielen, aber wo? Derzeit gibt es in Oldenburg etwa 150 Spielplätze, die frei zugänglich sind. Dazu gehören auch Schulhöfe, die nachmittags, an Wochenenden und in Ferienzeiten

zum Spielen geöffnet werden. Um die Weiterentwicklung der Spielplätze sicherzustellen, wurde im letzten Jahr der Spielplatzplan für das Gebiet der Stadt Oldenburg aktualisiert. Grundlage dafür war das gesamtstädtische Spielplatzkonzept, das im Dezember 2007 vom Rat der Stadt Oldenburg beschlossen worden war. Der Plan stellt die aktuelle Situation der vorhandenen Spielplätze dar und gibt einen Ausblick auf die Weiterentwicklung der Spielstätten. Neu war, dass die Spielplätze in vier verschiedene Kategorien mit unterschiedlich großen Einzugsgebieten eingeteilt worden sind. Das gibt Kindern und Eltern einerseits Orientierung und sorgt andererseits durch die Klassifizierung dafür, dass trotz der angespannten finanziellen Situation der Stadt eine hochwertige Versorgung mit Spielplätzen sicher gestellt werden kann. Die wesentliche Zielgruppe der städtischen Spielplätze sind die sechs- bis 12-jährigen Kinder. Dies entspricht dem ehemaligen niedersächsischen Spielplatzgesetz und der Neufassung der niedersächsischen Bauordnung. Demnach sind die Wohnungsbau-träger für Kleinkindspielplätze zuständig – die Städte vor allem für die älteren Kinder und Jugendlichen, wobei auch hier die Kleinen – wo es möglich ist – nicht vergessen werden.

Die vier Spielplatzarten im Überblick

Um eine bessere Übersicht über die vorhandenen Spielplätze zu gewinnen, wurden sie in vier Kategorien eingestuft:

1. Kategorie: Stadtteilspielplätze

Hierunter fallen Flächen, die vergleichsweise groß sind (ca. 10.000 m²) und ein umfangreiches, unterschiedliches Spielangebot vorhalten. Das Einzugsgebiet wird mit einem Radius von 800 Metern und mehr um den Spielplatz herum angenommen. Diese Flächen sind bereits sehr vielfältig ausgestattet oder sollen in den nächsten Jahren weiter ausgebaut werden.



Der Stadtteilspielplatz an der Stresemannstraße, „Hülsemann-Spielplatz“



2. Kategorie: Themen- und Schulspielplätze

Dies sind Flächen, die eine Größe von etwa 3.000 bis 6.000 Quadratmeter haben. Die Schulspielplätze gehören – mit wenigen Ausnahmen – generell in diese Gruppe. Auch hier wird ein großes, vielfältiges Spielangebot vorgehalten und davon ausgegangen, dass diese Flächen ein Einzugsgebiet von etwa 800 Meter Radius um den Platz herum abdecken. Auch hier sollen in den kommenden Jahren Ergänzungen und Verbesserungen vorgenommen werden, z. B. Spielthemen umgesetzt werden (Beispiel: naturnaher Waldspielplatz).



Der Schulspielplatz der Grundschule Dietrichsfeld

3. Kategorie: Quartiersspielplätze

Hierbei handelt es sich um Spielplätze unterschiedlicher Größe, zumeist zwischen 500 bis 3.000 Quadratmetern, mit einer Grundausstattung aus Sandspielbereich und Spielgeräten sowie ansonsten naturnaher Gestaltung wie Hügel, Bepflanzung, Rasen. Sie haben ein Einzugsgebiet mit einem Radius von etwa 400 Metern um den Spielplatz herum. Sie stellen damit sicher, dass Eltern und

Kinder nahezu überall im Stadtgebiet innerhalb eines Weges von etwa 400 Metern einen öffentlichen Spielplatz finden. Aufgrund der geringeren Größe kann auf diesen Spielplätzen in der Regel nur ein kleineres Spielangebot vorgehalten werden.



Der Quartiersspielplatz in der Lindenstraße/Milchstraße

4. Kategorie: Freiflächen zum Spielen

(nur zum Teil im Plan im hinteren Teil der Broschüre dargestellt)

Darunter sind Spielplätze mit Größen von etwa 300 bis 1.500 Quadratmetern gefasst. Sie liegen im Umfeld von Stadtteilspielplätzen oder in den Gebieten, in denen eine hohe Dichte von Spielplätzen vorzufinden ist. Diese Flächen sollen nach einer Einzelfallprüfung unter Beteiligung des Jugendhilfeausschusses als Freifläche ohne Spielgeräte nur mit Rasen, Pflanzen sowie mit Erdmodellierungen (z. B. als Hügel zum Rodeln im Winter) ausgestattet werden. Als Freiflächen zum Spielen dienen natürlich auch noch die Bolzplätze und Spielwiesen, zudem die vielen Grün- und Parkanlagen in Oldenburg sowie der umgebende Landschaftsraum.

Kinder- und Bürgerbeteiligung



Experimentelle Spielgeräte auf dem Spielplatz Kampstraße

Beispiel: Umfrage

Wer wüsste es besser als die Kinder selbst, ob ein Spielplatz gefällt, ob möglicherweise etwas fehlt? Sind genug Schaukeln auf dem Platz, die Sandkästen in Ordnung? Laden die Klettergerüste zum Spielen ein. Oder gibt es vielleicht noch eine ganz andere Idee, die spannend wäre, sie umzusetzen? Gibt es einen Ort in der Stadt, wo unbedingt ein neuer Spielplatz gebaut werden müsste?

Die Stadt Oldenburg wollte es von Kindern wie Eltern genau wissen und hatte eingeladen, im Sommer 2010 an einer Umfrage teilzunehmen. Über die Kinderseiten im Internet konnten Meinungen und hilfreiche Informationen gesammelt werden. Die Ergebnisse der Umfrage wurden ausgewertet und flossen in die weitere Spielplatzplanung und auch in diese Broschüre ein.

Diese Umfrage ist ein Beispiel dafür, dass die Verwaltung die Anregungen der Kinder und Eltern sehr ernst nimmt – und auch auf Informationen aus erster Hand vonseiten der Spielplatzbesucher angewiesen ist.

Beispiel: Kampstraße „Spielplatz des Archimedes“

Ein weiteres Beispiel für die intensive Beteiligung von Kindern am Prozess der Spielplatzverbesserung ist der „Spielplatz des Archimedes“ an der Kampstraße. Das Leitprojekt der Stadt der Wissenschaft sollte gemäß dem städtischen Spielplatzkonzept zu einem Stadtteilspielplatz entwickelt werden. Ein Workshop im Januar 2009 mit Kindern aus dem Jugendzentrum, der Grundschule Drielake sowie den Anwohnern und Mitgliedern der Vereine führte zu Modellbauten und Planzeichnungen.

Der Plan der Kinder war so intelligent aufgebaut, dass er in leicht überarbeiteter Form praktisch schon als Entwurfskonzept im April vorgestellt werden konnte. In einem ersten Bauabschnitt wurden 2009 der Wasserspielbereich, die Sitzbänke und Picknicktische sowie die Volleyball- und Federballstangen und -Netze realisiert. In einem zweiten Bauabschnitt kam die Renovierung des Bolzplatzes, eine Seilbahn sowie die Aufstellung von Kleinkinderspielgeräten hinzu, so dass der neue Stadtteilspielplatz für viele Altersgruppen nutzbar ist.



Kampstraße „Spielplatz des Archimedes“

Statistische Daten

Flächenübersicht Stadt Oldenburg

(Objektart Fläche in ha)

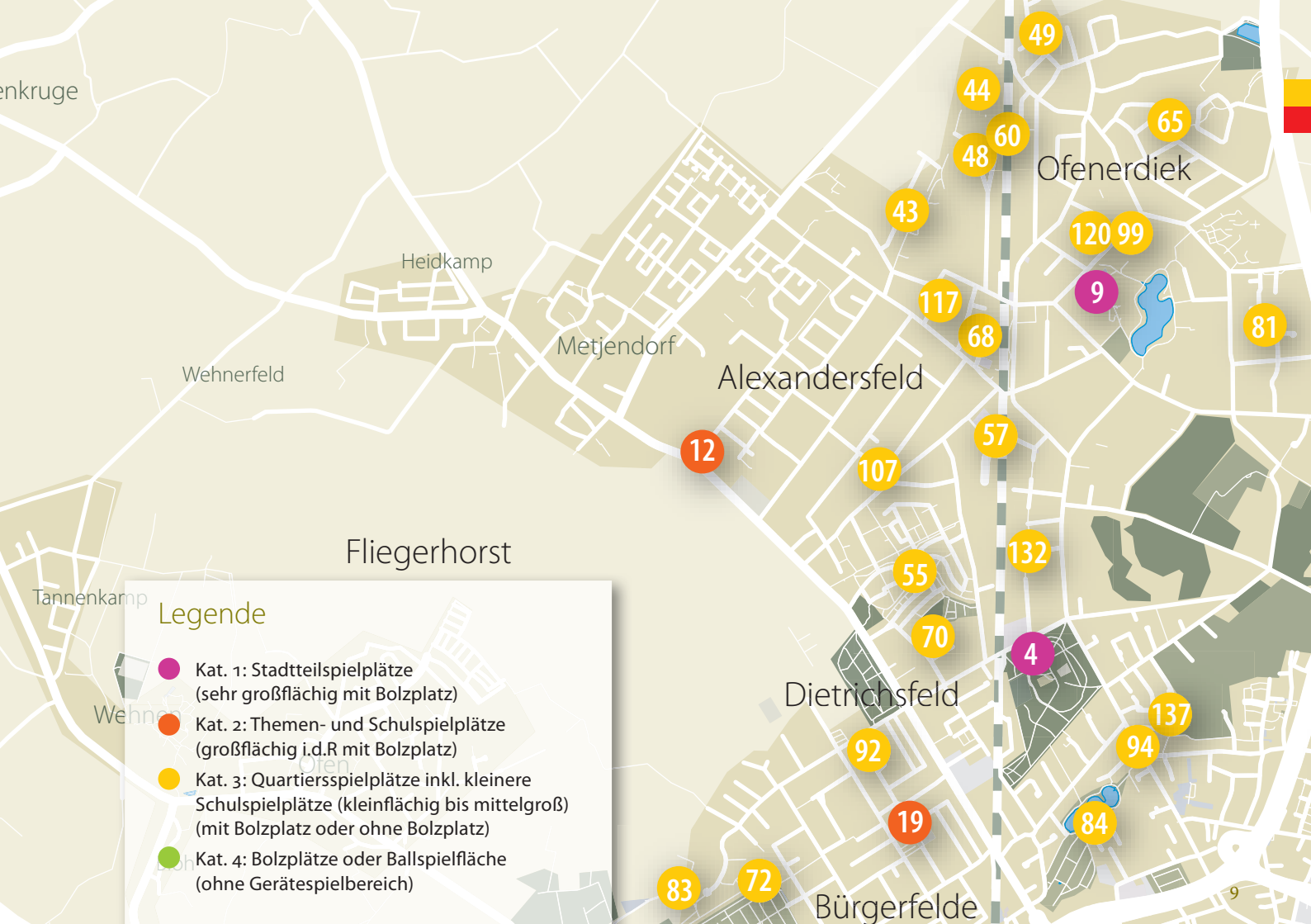
Park- und Grünanlagen	251,74
Kinderspielplätze (Fläche)	20,28
Verkehrsr Grün	46,53
Sportplätze	93,08
Schulen	42,96
Kitas	2,62
Öffentl. Einrichtungen	27,28
Forst (innerstädtisch)	88,97
Sonstige Flächen	7,90
Kleingärten	7,07
Friedhöfe	25,10
Externe Waldflächen	27,78
Gesamtsumme	641,32

Anzahl der Spielplätze: ca. 150

Darüber hinaus gibt es noch viele (Kleinkinder-) Spielplätze der Wohnungsbaugesellschaften, z. B. die der GSG Oldenburg (ca. 100).

Spielplätze im Nordwesten von Oldenburg





Legende

- Kat. 1: Stadtteilspielplätze (sehr großflächig mit Bolzplatz)
- Kat. 2: Themen- und Schulspielplätze (großflächig i.d.R mit Bolzplatz)
- Kat. 3: Quartiersspielplätze inkl. kleinere Schulspielplätze (kleinflächig bis mittelgroß) (mit Bolzplatz oder ohne Bolzplatz)
- Kat. 4: Bolzplätze oder Ballspielfläche (ohne Gerätespielbereich)

12

107

43

44

49

48

60

65

120

99

9

81

68

117

57

Fliegerhorst

132

55

Tannenkamp

70

Legende

- Kat. 1: Stadtteilspielplätze (sehr großflächig mit Bolzplatz)
- Kat. 2: Themen- und Schulspielplätze (großflächig i.d.R mit Bolzplatz)
- Kat. 3: Quartiersspielplätze inkl. kleinere Schulspielplätze (kleinflächig bis mittelgroß) (mit Bolzplatz oder ohne Bolzplatz)
- Kat. 4: Bolzplätze oder Ballspielfläche (ohne Gerätespielbereich)

Dietrichsfeld

4

92

137

94

19

84

83

72

Bürgerfelde

4 Großer Bürgerbusch

STADTTEILSPIELPLATZ MIT BOLZPLATZ



LAGE: Großer Bürgerbusch, Bürgerbuschweg, 26127 Oldenburg

GEEIGNET FÜR: alle Altersgruppen

DIE PLUSPUNKTE:

- Rasen-, Ballspielplatz
- Rodelhügel
- Sandspielbereich
- Wippen
- Schaukeln
- Drehscheiben
- große Drehscheibe
- Spielhäuschen
- Rutsche
- phantasievolle, lebensgroße Tiere aus Holz
- Bänke
- großer Park mit Finn-Bahn

KOMMENTAR

Neben den umfangreichen Spielangeboten für Kinder hat er auch drumherum einiges zu bieten. So lädt die Umgebung zum Spazierengehen, entspanntem Verweilen oder auch zum Sport auf dem Trimpfad und der Finn-Bahn ein.



ANSICHTEN



MEIN TIPP!

Der „Zoo“ mit Tiger, Zebra und Affe.



9 Spielplatz am Swarte Moorsee / SZ Ofenerdiek

STADTTEILSPIELPLATZ MIT BOLZPLATZ



LAGE:

Schulzentrum Ofenerdiek, Lagerstraße 32, 26125 Oldenburg

GEEIGNET FÜR: alle Altersgruppen

DIE PLUSPUNKTE:

- Schaukel
- Kletternetz
- Reck
- Rutsche am Hügel
- Kletterpyramide
- Basketball
- Tischtennisplatten
- Sitzbänke
- Ballspielplatz
- Beachvolleyballplatz



KOMMENTAR

Der Spielplatz grenzt direkt an die öffentliche Grünanlage „Swarte Moor“. Neben Angeboten für Kinder und Jugendliche bietet die Grünanlage Freizeitangebote für Erwachsene. Es ist beabsichtigt, den Spielplatz in den nächsten Jahren noch weiter aufzuwerten.

55 Spielplatz Schinkelstraße

QUARTIERSSPIELPLATZ MIT BOLZPLATZ



LAGE: Schinkelstraße, 26127 Oldenburg

GEEIGNET FÜR: Kleinkinder bis sechs Jahren, Kinder von sechs bis zwölf Jahren, Jugendliche bis 16 Jahren

DIE PLUSPUNKTE:

- Rutschenturm
- Kleinkinderspielbereich
- Schaukeln
- BMX-Hügel
- Bolzplatz
- Wippe
- Basketball
- Sitzbänke

19 Spielplatz Grundschule Dietrichsfeld

THEMEN- UND SCHULSPIELPLATZ MIT BOLZPLATZ



LAGE: Liegnitzer Straße 37, 26127 Oldenburg

GEEIGNET FÜR: Kleinkinder bis sechs Jahren, Kinder von sechs bis zwölf Jahren, Jugendliche bis 16 Jahren





DIE PLUSPUNKTE:

- Rutschenturm
- Sitzbänke
- Schaukeln
- Hängebrücke
- Tischtennisplatten
- Kletterpyramide und -turm
- Wackelsteg
- Rasen-, Ballspielplatz
- Wasserspieleinrichtungen
- Wippe
- Dreier-Reck, Sechs-Reck
- Basketball
- Hüpfplatten
- Spielgeräte zum Balancieren
- Sandspielbereich
- Bockspringen

Spielplätze im Nordosten von Oldenburg



Legende

-  Kat. 1: Stadtteilspielplätze (sehr großflächig mit Bolzplatz)
-  Kat. 2: Themen- und Schulsportplätze (großflächig i.d.R mit Bolzplatz)
-  Kat. 3: Quartiersspielplätze inkl. kleinere Schulsportplätze (kleinflächig bis mittelgroß) (mit Bolzplatz oder ohne Bolzplatz)
-  Kat. 4: Bolzplätze oder Ballspielfläche (ohne Gerätespielbereich)



6 Hülsemann-Spielplatz/Stresemannstraße

STADTTEILSPIELPLATZ MIT BOLZPLATZ



LAGE:

Stresemannstraße / Ecke Mühlenhofsweg, 26125 Oldenburg

GEEIGNET FÜR: alle Altersgruppen

DIE PLUSPUNKTE:

- Allwetterplatz (mit festem Belag, für Straßenspiele geeignet)
- Balancierstrecke
- Basket- bzw. Streetballkorb
- Doppelseilbahn
- großer Sandspielbereich
- Spielkombination für Kinder
- mehrere Spielhäuser
- Drehscheiben
- Hängebrücke
- Drehscheiben
- Kletterturm / Freeclimbing
- Rasen- und Ballspielplatz
- Reck
- Rutschenturm
- Schaukel
- Hügel
- Sitzblöcke
- Wippe

KOMMENTAR

Der Spielplatz grenzt an ein kleines Wäldchen mit prima Hügeln zum BMX fahren. Und dahinter gibt es eine große Rasenfläche zum Ballspielen. Für die Erwachsenen gibt es sehr schöne Bänke aus Sandsteinblöcken, auf denen man sich wunderbar sonnen kann. Für Jugendliche ist z. B. der Basket- bzw. Streetballplatz gut geeignet. Der Ausbau dieses Spielplatzes wurde zu einem großen Teil aus einem Erbnachlass finanziert. Daher kommt der Name „Hülsemann-Spielplatz“.



ANSICHTEN



MEIN TIPP!

Mit dem Rad auf den Hügeln im Wald und auf dem Spielplatz „rumdüsen“.



29 Spielplatz Grundschule Nadorst

THEMEN- UND SCHULSPIELPLATZ MIT BOLZPLATZ



LAGE: Eßkamp 6, 26127 Oldenburg

GEEIGNET FÜR: Kleinkinder bis sechs Jahren, Kinder von sechs bis zwölf Jahren, Jugendliche bis 16 Jahren

DIE PLUSPUNKTE:

- Balancierstrecke
- Wackelsteg
- Rasen-, Ballspielplatz
- Wasserspieleinrichtungen
- Hüpfplatten
- Wippe
- Schaukel
- Sitzbänke
- Klettergerät und -pyramide
- Rutsche
- Spielhaus
- Reck
- Tischtennisplatte
- Sandspielbereich

39 Spielplatz Schulzentrum Flötenteich

THEMEN- UND SCHULSPIELPLATZ MIT BOLZPLATZ



LAGE: Hochheider Weg 169, 26125 Oldenburg

GEEIGNET FÜR: Kleinkinder bis sechs Jahren, Kinder von sechs bis zwölf Jahren, Jugendliche bis 16 Jahren

DIE PLUSPUNKTE:

- Schaukel
- Skateranlage
- Tischtennisplatten
- Sitzbänke
- Reck
- Basketball
- große Drehscheibe
- Kletterpyramide
- Rasen-, Ballspielplatz

22 Spielplatz Grundschule Etzhorn

THEMEN- UND SCHULSPIELPLATZ MIT BOLZPLATZ



LAGE: Butjadinger Str. 355, 26125 Oldenburg

GEEIGNET FÜR: Kleinkinder bis sechs Jahren, Kinder von sechs bis zwölf Jahren, Jugendliche bis 16 Jahren

DIE PLUSPUNKTE:

- Reck
- Tunnelanlage
- Klettergerät mit Spieltürmen
- Hängebrücke
- Tischtennisplatte
- Wippe
- Sitzbänke
- Schaukel
- Basketball
- Sandspielbereich
- Spielhaus
- Rutsche



Spielplätze im Westen / Mitte von Oldenburg



Legende

- Kat. 1: Stadtteilspielflächen
(sehr großflächig mit Bolzplatz)
- Kat. 2: Themen- und Schulspielflächen
(großflächig i.d.R. mit Bolzplatz)
- Kat. 3: Quartiersspielflächen inkl. kleinere
Schulspielflächen (kleinflächig bis mittelgroß)
(mit Bolzplatz oder ohne Bolzplatz)
- Kat. 4: Bolzplätze oder Ballspielflächen
(ohne Gerätespielbereich)

Bloherfelde

Wechloy

Haarentor

Eversten

1 Abenteuer- und Bauspielplatz Eversten

STADTTEILSPIELPLATZ / AKTIVSPIELPLATZ



.....
LAGE: Theodor-Heuss-Straße 52, 26129 Oldenburg
.....

GEEIGNET FÜR: Kinder und Jugendliche von sechs bis 14 Jahren
.....

DIE PLUSPUNKTE:

- **Baubereich (2.000 qm groß):** Möglichkeiten zum Hüttenbau, Lagerfeuer, Grillen und Spielen
- **Ponybereich:** Sandplatz zum Reiten und Freilaufen, Putz- und Fressplatz
- **Wallstadion:** Fußballplatz, Pferdeweide, zusätzlicher Reitplatz und Spielwiese
- **Spielgarten:** Bäume, Sträucher, Blumen, Beete, Weidentunnel, Weidentipi, Bootssteg zum Kanufahren, Wasserzug
- **Spielplatzstrand**
- **Mehrzweckfläche (600 qm groß):** asphaltierte Mehrzweckfläche mit Streetballanlage, Torwand, Platz zum Skaten und Rollerfahren
- **Okibu** (Kinder-Party-Bus)
- **Haus für Kinder:** Aktionsraum mit Kletterwand und Platz für sportliche Spiele, Traumraum auf zwei Ebenen mit Kissen und Polstern, Küche, Werk-/Bastelraum, Spielplatzbüro und Servicebereich, sanitäre Anlagen

KOMMENTAR

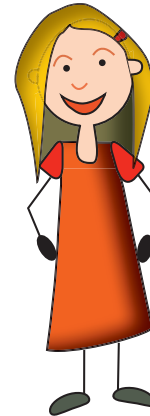
Der Abenteuer und Bauspielplatz bietet ein vielfältiges und spannendes Angebot zum „Selber-tätig-werden“. Denn wo können Kinder selbst ganze Hütten bauen, Lagerfeuer machen oder Ponys kennenlernen? Das dazugehörige „Haus für Kinder“ ermöglicht Spielgelegenheiten zu allen Jahreszeiten und bei jedem Wetter.

ÖFFNUNGSZEITEN

Montag bis Freitag von 13 bis 18.30 Uhr.
(bei Veranstaltungen ändert sich die Öffnungszeit)



ANSICHTEN



MEIN TIPP!

Hier ist es toll. Man kann selber Hütten bauen, Lagerfeuer machen oder reiten. Hier ist immer was los.



11 Spielplatz am Friedrich-August-Platz

THEMENSPIELPLATZ MIT BOLZPLATZ



LAGE: Friedrich-August-Platz, 26121 Oldenburg

GEEIGNET FÜR: Kleinkinder bis sechs Jahren, Kinder von sechs bis zwölf Jahren, Jugendliche bis 16 Jahren

DIE PLUSPUNKTE:

- Schaukel
- Reck
- Rutsche
- Tischtennisplatte
- Wackelsteg
- Basketball
- kleine Fußballtore
- Kletterturm
- Sandspielbereich mit Sandspielgerät und Sandbagger
- Wippe
- Sitzbänke



KOMMENTAR

Der Spielplatz ist zentral im Wohnviertel gelegen und bietet eine Menge Spaß und Spannung durch unterschiedlichste Spielmöglichkeiten.

23 Spielplatz Grundschule Haarentor

THEMEN- UND SCHULSPIELPLATZ



LAGE: Schützenweg 25, 26129 Oldenburg

GEEIGNET FÜR: Kleinkinder bis sechs Jahren, Kinder von sechs bis zwölf Jahren

DIE PLUSPUNKTE:

- Kletterpyramide
- Reck
- Sandspielbereich
- Hängebrücke
- Tischtennisplatte
- Ballspielplatz
- Korbschaukel
- Spieltürme
- Rutsche
- Sitzbänke

87 Spielplatz Cäcilienstraße

QUARTIERSSPIELPLATZ



LAGE: Cäcilienstraße , 26122 Oldenburg

GEEIGNET FÜR: Kleinkinder bis sechs Jahren, Kinder von sechs bis zwölf Jahren

DIE PLUSPUNKTE:

- Rutschenturm
- Schaukel
- Wippe
- Spielsand
- Sitzbänke
- Klettergerüst und Kletterturm

KOMMENTAR

Der Spielplatz ist innenstadtnah in den Wallanlagen gelegen und damit auch in der Nähe der Fußgängerzone.

3 Spielplatz Eversten Holz/ Dobbenwiese

STADTTEILSPIELPLATZ MIT BOLZPLATZ



LAGE: Hauptstraße / Ecke Wienstraße, 26122 Oldenburg

GEEIGNET FÜR: Kleinkinder bis sechs Jahren, Kinder von sechs bis zwölf Jahren, Jugendliche bis 16 Jahren

DIE PLUSPUNKTE:

- Spielsand
- Hügelandschaft
- Reck
- Schaukel
- Spielhaus mit Rutsche
- Kletterturm
- große Kletteranlage
- Wippe
- Sitzbänke
- Ballspielflächen



KOMMENTAR

Der Spielplatz liegt im Wald. Drumherum gibt es viel zu erforschen und entdecken. Etwas von dem Platz entfernt gibt es eine Spielwiese für Kinder. Mit der Dobbenwiese steht zudem eine große Rasenfläche für Spiel- und Sportaktivitäten zur Verfügung, die von allen Altersgruppen genutzt wird.

91 Spielplatz Eversten West

QUARTIERSSPIELPLATZ MIT BOLZPLATZ



LAGE: Usedomer Ring, 26131 Oldenburg

GEEIGNET FÜR: Kleinkinder bis sechs Jahren, Kinder von sechs bis zwölf Jahren

DIE PLUSPUNKTE:

- Balancierstrecke
- Sandspielbereich
- Hügel mit Seilbahn
- Schaukel
- Rutschen
- Reck
- Wippe
- Sitzbänke
- Spielturm mit Klettermöglichkeiten
- der ergänzende Bolzplatz ist in Planung und wird 2012 oder 2013 errichtet

71 Spielplatz „An den Eschen“

QUARTIERSSPIELPLATZ



LAGE: An den Eschen / Weißdornweg, 26129 Oldenburg

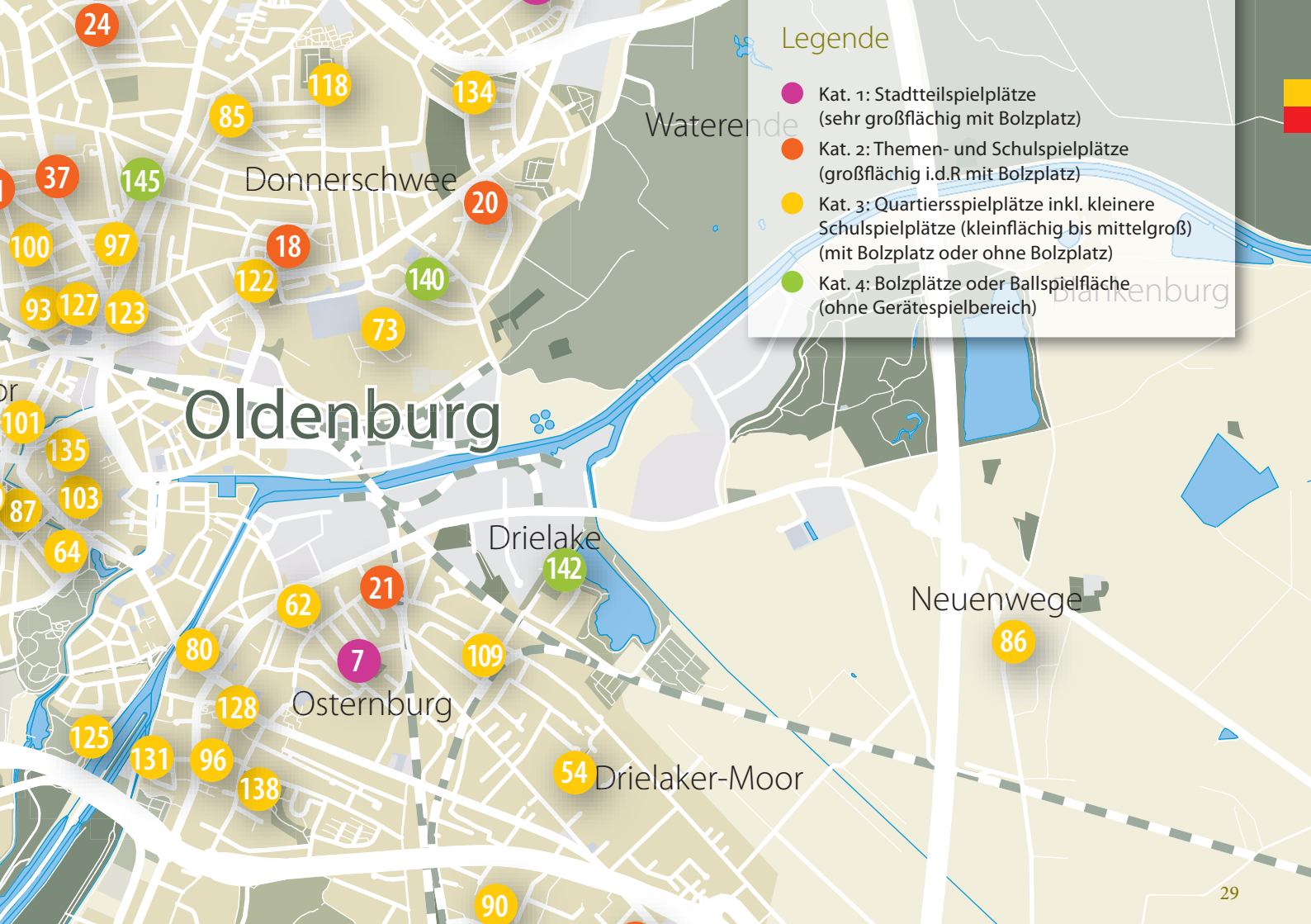
GEEIGNET FÜR: Kleinkinder bis sechs Jahren, Kinder von sechs bis zwölf Jahren

DIE PLUSPUNKTE:

- Rutschenturm
- Schaukel
- Wippen
- Hügel
- Spielhäuser
- Spielsand
- Sandspielgeräte
- Klettergerät mit Wackelsteg und Hängeleiter
- Sitzbänke
- Karussell / Seilklettergerät

Spielplätze im Osten von Oldenburg





Legende

- Kat. 1: Stadteilspielflächen (sehr großflächig mit Bolzplatz)
- Kat. 2: Themen- und Schulspielflächen (großflächig i.d.R mit Bolzplatz)
- Kat. 3: Quartiersspielflächen inkl. kleinere Schulspielflächen (kleinflächig bis mittelgroß) (mit Bolzplatz oder ohne Bolzplatz)
- Kat. 4: Bolzplätze oder Ballspielflächen (ohne Gerätespielbereich)

7 Spielplatz Kampstraße „Spielplatz des Archimedes“

STADTTEILSPIELPLATZ MIT BOLZPLATZ



.....
LAGE: Kampstraße 22, 26135 Oldenburg
.....

.....
GEEIGNET FÜR: alle Altersgruppen
.....

.....
DIE PLUSPUNKTE:

- Basket- bzw. Streetballkorb
- großer Sandspielbereich
- große Drehscheibe
- Picknicktisch
- Wellenrutsche
- Hängebrücke
- Gurtsteg
- Kletternetze
- Rasen-, Ballspielplatz
- Reck
- hoher Rodelhügel
- Spielhaus
- Seilbahn
- Schaukel
- Tischtennisplatte
- Sitzbänke
- Wasserspieleinrichtungen
- Wippe
- Spielschiff
- Toiletten in der Jugendfreizeitanlage

KOMMENTAR

„Oldenburg – Stadt der Wissenschaft 2009“ – in diesem für die Stadtentwicklung so wichtigen Jahr waren alle Kinder aufgerufen, an der Umgestaltung des Spielplatzes mitzuwirken. Viele Vorschläge der Kinder wurden realisiert und in den Jahren 2009/2010 ergänzt. So erhielt der Fußballplatz eine Drainage, so dass Wasser besser abfließen kann. Dadurch können die Kinder den Bolzplatz jetzt nach Regenfällen schneller wieder nutzen als vorher.



ANSICHTEN



MEIN TIPP!

Die Jugendfreizeitstätte ist auf dem Gelände. Da finden sich immer Kinder, mit denen man spielen kann.



123 Spielplatz Lindenstraße / Milchstraße

QUARTIERSSPIELPLATZ



LAGE: Lindenstraße / Milchstraße (Zugang von der Milchstraße rechts der Hausnummer 31), 26123 Oldenburg

GEEIGNET FÜR: Kleinkinder bis sechs Jahren, Kinder von sechs bis zwölf Jahren

DIE PLUSPUNKTE:

- Reck
- Schaukel
- Spielhaus
- Rutsche
- Sandspielbereich
- Hügel
- Wasserspieleinrichtungen
- fantasievolle Holzfiguren
- Sitzbänke

18 Spielplatz Grundschule Bürgeresch

QUARTIERSSPIELPLATZ MIT BOLZPLATZ



LAGE: Junkerstraße 17, 26123 Oldenburg

GEEIGNET FÜR: Kleinkinder bis sechs Jahren, Kinder von sechs bis zwölf Jahren, Jugendliche bis 16 Jahren

DIE PLUSPUNKTE:

- Rutschenturm
- Hüpfplatten
- Tischtennisplatte
- Kletterturm
- Basketball
- Rasen-, Ballspielplatz
- Sandspielbereich
- Sitzbänke
- Kletterpyramide
- Balancierbalken
- Reck
- Spielhaus

138 Spielplatz Wunderburgpark

QUARTIERSSPIELPLATZ



LAGE: Wunderburgstraße, 26135 Oldenburg

GEEIGNET FÜR: Kleinkinder bis sechs Jahren, Kinder von sechs bis zwölf Jahren

DIE PLUSPUNKTE:

- Spielturm mit Rutsche
- Schaukel
- Sandspielbereich
- Wippe
- Reck
- Balancierbalken
- Sitzbänke
- Hügel
- Seilbahn
- Ringwaage (Kombination aus Karussell, Schaukel und Wippe)
- Wippe „Marionette“



KOMMENTAR

Der Spielplatz liegt in einer naturnahen, baumbestandenen Parkanlage, in der Kinder viele interessante Dinge entdecken können.

Spielplätze im Süden von Oldenburg





Legende

- Kat. 1: Stadtteilspielplätze
(sehr großflächig mit Bolzplatz)
- Kat. 2: Themen- und Schulsportplätze
(großflächig i.d.R mit Bolzplatz)
- Kat. 3: Quartiersspielplätze inkl. kleinere
Schulsportplätze (kleinflächig bis mittelgroß)
(mit Bolzplatz oder ohne Bolzplatz)
- Kat. 4: Bolzplätze oder Ballspielfläche
(ohne Gerätespielbereich)

5 Spielplatz Krusenbusch

STADTTEILSPIELPLATZ MIT BOLZPLATZ



LAGE: Schafgarbenweg, 26135 Oldenburg

GEEIGNET FÜR: alle Altersgruppen

DIE PLUSPUNKTE:

- Allwetterplatz (mit festem Belag, für Straßenspiele geeignet)
- Balancierstrecke
- Basket- bzw. Streetballkorb
- Hängebrücke
- Freeclimbing Turm
- Rasen-, Ballspielplatz
- Spiel-Elefant
- Spielhäuser
- Doppelseilbahn
- Kletterkuppel aus Edelstahl
- Hängematte aus Seil
- Ringwaage (Kombination aus Karussell, Schaukel und Wippe)
- „Lümmelbalken“ (Sitzgelegenheiten für Jugendliche)
- große Drehscheibe
- Sandspielbereich
- Rutsche
- „Seilnest“ mit Dach
- Schaukel
- Sitzbänke
- Wackelsteg / Gurtsteg

KOMMENTAR

Dieser Spielplatz ist gewissermaßen auf der grünen Wiese zwischen der Grundschule und dem Neubaugebiet angelegt worden. Mit dem Wachsen der Sträucher und Bäume wird er sich im Laufe der Zeit ins Viertel integrieren. Der Spielplatz ist großzügig angelegt und bietet viel Platz zum Spielen für Jung und Alt.



ANSICHTEN



MEIN TIPP!

Auf dem „Rüssel vom Elefanten“ zu rutschen, macht Spaß!



2 Spielplatz Hundsmühler Höhe

STADTTEILSPIELPLATZ MIT BOLZPLATZ



LAGE: Zugänge über Tegelkamp / Zinzendorfstraße,
26131 Oldenburg

GEEIGNET FÜR: alle Altersgruppen

DIE PLUSPUNKTE:

- Rasen-, Ballspielplatz
- Sandspielbereich
- Sandspielgeräte wie „Sand-schiff“ und „Sandwerk“
- Spielhaus
- „Jugendeck“
- „Hip-Hopper“ für Kinder und Jugendliche
- kleine Karusselle
- Rutsche
- Schaukel
- Sitzbänke
- BMX-Bahn / Dirt-Bahn
- Finn-Bahn
- Fitness-Parcours mit vielen Sportgeräten

KOMMENTAR

Der Spielplatz auf der Hundsmühler Höhe ist umgeben von naturnahen Flächen, die zum Erkunden einladen. Weiterhin finden Kinder und Jugendliche dort unterschiedliche Freizeitangebote wie die großzügig angelegten Ballspielflächen, die Finn-Bahn, ausgedehnte Wege zum Spazierengehen und die allseits beliebte „Dirt-Bahn“ für BMX-Fahrer. Im Jahr 2011 wurde der Fitness-Parcours eröffnet, wo ältere Kinder und Jugendliche, aber auch die (Groß-) Eltern Sport treiben können.



ANSICHTEN



MEIN TIPP!

Die Dirt-Bahn ist klasse. Obwohl ich noch Anfänger bin, kann ich dort auch trainieren.



34 Spielplatz Harreweg

THEMENSPIELPLATZ



LAGE: Harreweg neben der KITA , 26133 Oldenburg

GEEIGNET FÜR: Kleinkinder bis sechs Jahren, Kinder von sechs bis zwölf Jahren, Jugendliche bis 16 Jahren

DIE PLUSPUNKTE:

- Schaukel
- Doppelseilbahn
- Reck
- Kletterturm mit Rutsche
- Wippe
- Basketball
- Rasen- und Ballspielplatz
- Sandspielbereich
- Hügel

115 Spielplatz Joseph-Bernhard-Winck Straße

QUARTIERSSPIELPLATZ



LAGE: Joseph-Bernhard-Winck Straße, 26133 Oldenburg

GEEIGNET FÜR: Kleinkinder bis sechs Jahren, Kinder von sechs bis zwölf Jahren

DIE PLUSPUNKTE:

- sehr hohe Kurvenrutsche an einem Wall
- Schaukel
- Kletterpyramide mit Steigleiter
- Wackelbrücke
- große Drehscheibe
- Hügel
- Sandspielgerät
- Sandspielbereich
- Sitzbänke

8 Schulzentrum Kreyenbrück

STADTTEILSPIELPLATZ MIT BOLZPLATZ



LAGE: Brandenburgerstraße 40, 26133 Oldenburg

GEEIGNET FÜR: alle Altersgruppen

DIE PLUSPUNKTE:

- Reck
- Hängebrücke
- zwei große Drehscheiben
- Schaukel
- Sandspielbereich
- Tischtennisplatte
- Wackelsteg / Gurtsteg
- Sitzbänke
- kleine Karusselle
- Spielhäuser mit Rutsche und Kletternetzen
- Hügel
- Boulefläche
- Basketball
- große Skateanlage



KOMMENTAR

Hier steht die größte Skateanlage in Oldenburg, die für jedermann zugänglich ist. Direkt daneben befindet sich die Jugendfreizeitstätte mit einem vielfältigen Angebot. Auf dem nahe liegenden „Utkiek“ ist eine tolle Rodelbahn ausgewiesen.

Sanierung, Pflege und Wartung von Spielgeräten und Spielplätzen

Der Fachdienst Stadtgrünpflege ist für den Unterhalt der etwa 150 städtischen Spielplätze, von denen sich knapp 50 an Schulen befinden, zuständig. Für Spielplätze im öffentlichen Raum gelten gesetzliche Vorschriften, die vor allem verhindern sollen, dass von den Geräten und den dort verwendeten Konstruktionen eine Gefahr für die Kinder und andere Besucher ausgeht. Für die Sicherheit dieser Spielplätze ist die Stadt zuständig.

Keine Hunde auf Spielplätzen!

Übrigens dürfen gemäß einer Verordnung der Stadt Oldenburg Kinderspielplätze, Bolzplätze und ähnliche Flächen mit Hunden nicht betreten werden. Auch das dient der Sicherheit und dem Schutz (Hygiene) der Kinder. Bitte achten Sie auch darauf, dass Ihre Kinder beim Spielen den Fahrradhelm abnehmen.

Sämtliche Spielplätze und Spielgeräte werden von Fachleuten des Fachdienstes Stadtgrünpflege in regelmäßigen, zum Teil sehr kurzen Intervallen überprüft. So sehen sich im Sommer mindestens einmal in der Woche (im Winter alle zwei Wochen) Stadtgrünpflege-Mitarbeiter oder die Hausmeister der Schulen jeden Spielplatz an und testen, ob die Spielgeräte augenscheinlich in Ordnung sind. Darüber hinaus finden einmal je Quartal Verschleißkontrollen statt, die um eine jährliche Generalinspektion ergänzt werden.

Der Fachdienst Stadtgrün „Planung und Neubau“ ist neben der Neuerstellung für die Sanierung von Spielplätzen in Oldenburg zuständig. Grundsätzlich dürfen auf öffentlichen Spielplätzen nur Geräte aufgestellt werden, deren technische Unbedenklichkeit von einem unabhängigen Sachverständigen (TÜV, Dekra o.ä.) geprüft worden ist (GS-Zeichen). Zudem erfolgt nach jeder Umgestaltung und selbstverständlich auch beim Neubau zusätzlich eine gesonderte TÜV- oder Dekraabnahme des gesamten Spielplatzgeländes. Jährlich werden etwa zehn bis 15 Spielplätze grundsaniert, insbesondere durch den Austausch von Spielgeräten, bei denen eine Reparatur zu aufwändig wäre oder nicht mehr möglich ist.



Neue Spielplätze und Ausblick



Das Spielplatzkonzept wird auch in den nächsten Jahren weiter umgesetzt. Vor allem der Ausbau der Stadtteil- und der Schul- bzw. Themenspielplätze (Kat. 1 und 2, siehe Karte auf Seite 46/47) soll vorangetrieben werden. Bei den Schulen (und KITAs) ist auch das Thema der ganztägigen Betreuung in diese Konzepte einzubeziehen.

Neue Spielplätze kommen hinzu, vorhandene Spielgeräte werden ersetzt (z. B. auf Quartiersspielplätzen Kat. 3). Nur in Ausnahmefällen, z. B. in Wohngebieten mit sehr wenigen Kindern, werden Spielplätze mit Spielgeräten in Spielwiesen (Kat. 4) zurückgebaut. Insgesamt wird sich die Spielplatzfläche in Oldenburg um etwa 1,5 bis 2 Hektar in den Jahren 2009 bis 2013 vergrößert haben.

Viele Spielplatzmaßnahmen konnten nur mit der Unterstützung von Sponsoren, z.B. Elterninitiativen bei Schulen, umgesetzt werden. Diesen sei für ihr finanzielles Engagement oder auch die tätige Mithilfe sehr herzlich gedankt.

Folgende Spielplätze sind in den fünf Jahren neu hinzugekommen, wesentlich erweitert worden oder sind in der Planung:

- diverse Schulspielplätze, z. B für die 5 und 6 Klassen bei Gymnasien
- Baugebiet Krusenbusch, Farnweg 2009
- Bolzplatz Am Flogsand 2009
- Baugebiet Alexanderhaus (Spielplatz und Bolzplatz), Schinkelstraße 2009
- Erweiterung Spielplatz Kampstraße zu einem Stadtteilspielplatz (z. B. Archimedische Spirale) 2009/2010
- Spielplatz Eversten Holz inkl. Ballspielfläche 2009–2011
- Baugebiet Huntepanorama 2010, Hansaring
- Bewegungsparcours Grundschule Dietrichsfeld
- Erweiterung Spielangebote in der Innenstadt (u. a. Waffenplatz) 2010/13
- Baugebiet Lindenbogen 2010
- Baugebiet Eversten-West B (Gerätespielplatz) 2010
- Neugestaltung und Erweiterung Spielplatz Bloherfelder Marktplatz 2010
- Baugebiet Bloherfelder Anger (Erweiterung Spielplatz An den Eschen) 2011
- Fitness-Parcours Hundsmühler Höhe 2011
- Spielplatz Karpfenweg (dafür Auflösung Spielplatz Lachsweg) 2012
- Skaterbahn Eversten 2012
- Baugebiet Eversten-West C (Bolzplatz) 2012/2013
- Stadtteilspielplatz Swarte Moor 2013

Skate- und BMX-Anlagen

Das Angebot an Skating und BMX-Anlagen in Oldenburg soll trotz der knappen Mittel im öffentlichen Haushalt verbessert werden. Darin ist sich die Arbeitsgruppe einig, die sich 2008 gegründet hat. Vertreter des Jugendamtes, des Kultur- und Sportamtes, des Stadtplanungsamtes und junge Erwachsene aus dem BMX- und Skatesport haben gemeinsam ihre Ideen eingebracht.

Die Bestandsaufnahme hat ergeben, dass mit Ausnahme der Skaterflächen in Kreyenbrück, am Schulzentrum Flötenteich sowie einer spezialisierten Erdhügel-BMX-Bahn auf der Hundsmühler Höhe („Dirt-Bahn“) keine zeitgemäßen Sportanlagen für diese Fun-Sportarten in Oldenburg existieren. Zwar können Skater derzeit in eine privat genutzte Halle am Bahnhof und im Bereich der Donnerschwee-Kaserne ausweichen, jedoch sind diese Möglichkeiten nur als eingeschränkte Zwischenlösungen tauglich (Stand 2011). Eine große, zentrale Lösung wäre für Oldenburg wünschenswert. Darüber hinaus gibt es im Bereich einiger Schulen vereinzelte Hügel sowie Wellenbahnen, die durchaus für Anfänger oder jüngere Kinder geeignet sind.

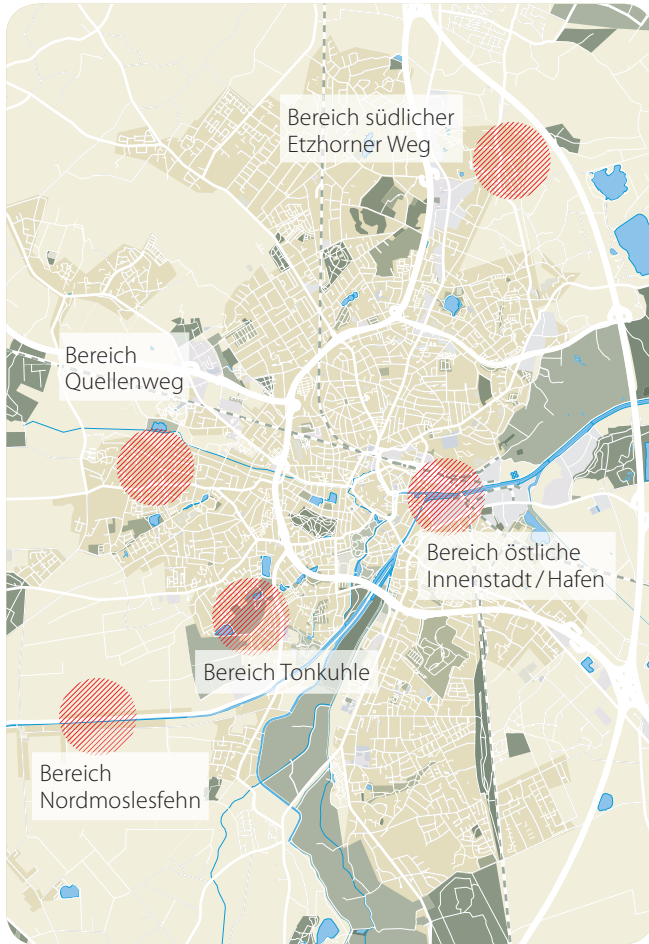
Die Arbeitsgruppe hat daher einige Ideen entwickelt:

Da besonders im Westen und Norden der Stadt Skater- und BMX-Angebote fehlen, wurde der Bau einer kleineren Beton-Outdoorbahn, z. B. in der Nähe des Abenteuerspielplatzes Eversten vorgeschlagen.

Vonseiten des Bauplanungsrechtes müssen hier noch einige Fragen geklärt werden – die Finanzierung ist schon weitestgehend gesichert.

Darüber hinaus sollte mittelfristig der Bau einer ebenfalls kleinen Beton-Outdoorbahn im Norden Oldenburgs, vorzugsweise in Ofenerdiek – etwa im Bereich der Spielanlagen am Swarte Moorsee – angestrebt werden. Ziel ist eine gleichmäßige Versorgung derartiger Kinder- und Jugendspiel- bzw. Sporteinrichtungen im Stadtgebiet Oldenburgs.





Suchräume für neue Spielplätze

Der mit Abstand größte Teil des Stadtgebietes ist gut oder sogar sehr gut mit Spielplätzen versorgt. Allerdings gibt es immer noch Kinder – in wenn auch wenigen Stadtteilen – die relativ weit bis zum nächsten Spielplatz gehen müssen. Deshalb werden noch einzelne Flächen benötigt, auf denen sich ein Neubau eignen würde, die die Stadt ankaufen müsste und die dann in einem Bebauungsplan aufgenommen werden sollten. Mitarbeiter des Stadtplanungsamtes haben sich überlegt, in welchen Bereichen in den nächsten Jahren neue Spielplätze entstehen könnten. Auf dem linken Plan siehst Du die Suchräume für neue Kinderspielplätze.

Vielleicht kennst Du oder kennen Deine Eltern eine Fläche, die sich auch wunderbar zu einem lebhaften Spielplatz umbauen ließe?

Kontaktadressen

Anfragen/ Anregungen zur Planung neuer Spielplätze und zur Umgestaltung:

Horst Fischer

Fachdienstleiter Stadtgrün – Planung und Neubau
Telefon 0441 235-2283 · horst.fischer@stadt-oldenburg.de

Anfragen/ Anregungen zur Pflege und Unterhaltung von Spielplätzen:

Uwe Ahlers

Fachdienstleiter Stadtgrünpflege und Friedhöfe
Telefon 0441 235-2229 · uwe.ahlers@stadt-oldenburg.de

Übersicht der ca. 150 öffentlichen Spielplätze* in Oldenburg

Kategorie 1: Stadtteilspielplätze (sehr großflächig mit Bolzplatz)

- 1 Bauspielplatz Eversten
- 2 Eversten/Hundsmühler Höhe
- 3 Eversten Holz mit Dobbenwiese
- 4 Großer Bürgerbusch
- 5 Krusenbusch/Schafgarbenweg
- 6 Ohmstede/Stresemannstraße
- 7 Osternburg/Kampstraße
- 8 Schulzentrum Kreyenbrück
- 9 Schulzentrum Ofenerdieck

Kategorie 2: Themen- und Schulspielplätze (großflächig i.d.R mit Bolzplatz)

- 10 Cäcilienstraße
- 11 Friedrich-August-Platz
- 12 Grundschule Alexanderfeld
- 13 Grundschule Babenend
- 14 Grundschule Bloherfelde
- 15 Grundschule Breewaterweg
- 16 Grundschule Bremer Heerstraße
- 17 Grundschule Bümmerstede
- 18 Grundschule Bürgeresch
- 19 Grundschule Dietrichsfeld
- 20 Grundschule Donnerschwee
- 21 Grundschule Drielake
- 22 Grundschule Etzhorn
- 23 Grundschule Haarentor
- 24 Grundschule Harlingerstraße
- 25 Grundschule Hermann-Ehlers-Straße
- 26 Grundschule Hogenkamp
- 27 Grundschule Klingenbergstraße

- 28 Grundschule Krusenbusch
- 29 Grundschule Nadorst
- 30 Grundschule Ohmstede
- 31 Grundschule Staakenweg
- 32 Grundschule Wechloy
- 33 Katholische Grundschule
Klingenbergstraße
- 34 Harreweg
- 35 Margaretenstraße
- 36 Max-Beckmann-Straße/Dwaschweg
- 37 Schulzentrum Alexanderstraße
- 38 Schulzentrum Eversten
- 39 Schulzentrum Flötenreich
- 40 Schulzentrum Marschweg
- 41 SOG Kleiststraße

Kategorie 3: Quartiersspielplätze inkl. kleinere Schulspielplätze (kleinflächig bis mittelgroß)

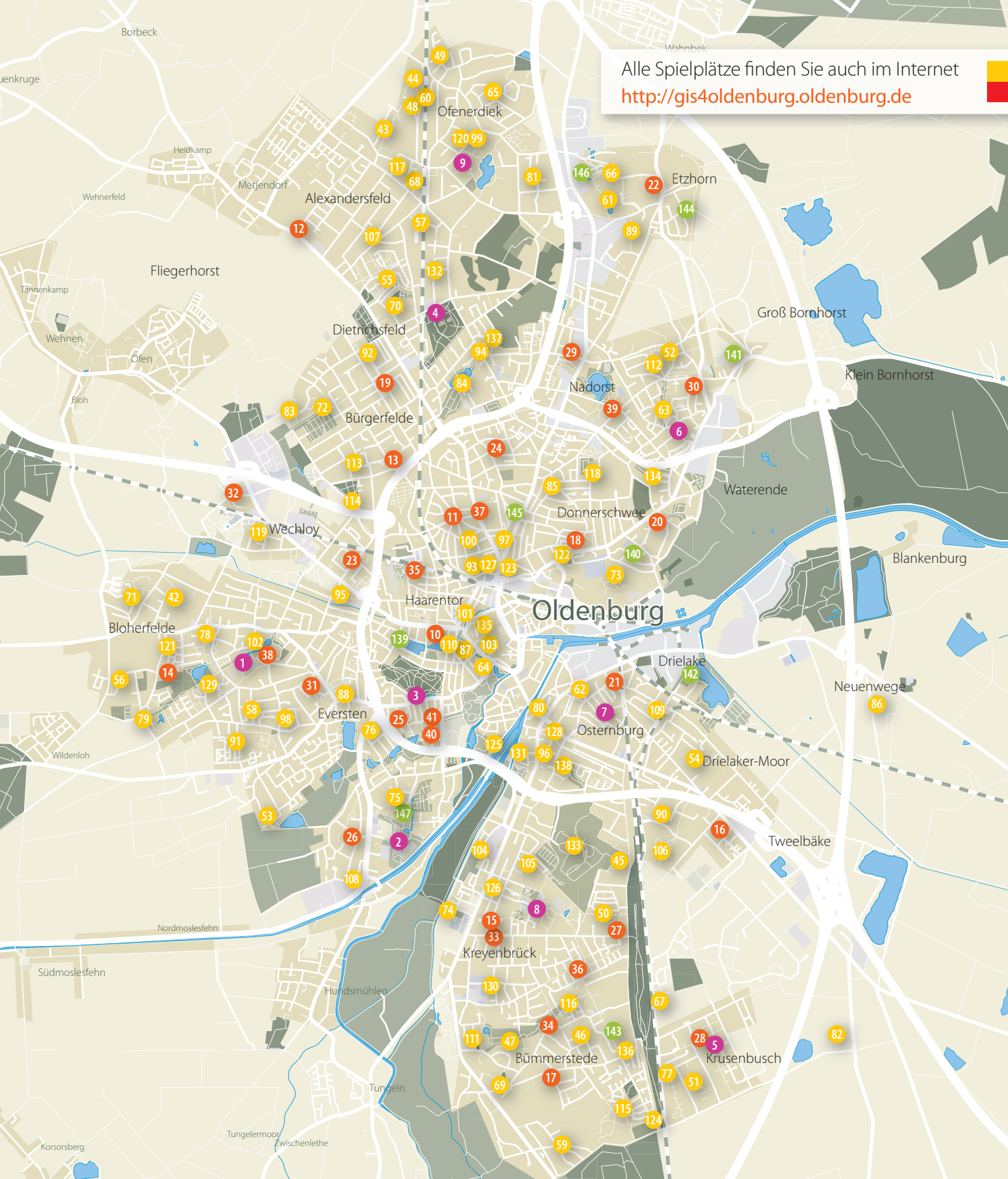
mit Bolzplatz

- 42 Bohlkenweg
- 43 Eiritzenweg
- 44 Feldahornweg
- 45 Goldregenweg
- 46 Hasenpadd
- 47 Heinrich-Brüning-Straße
- 48 Im Ofenerfeld/Querweg/Gabelweg
- 49 Koopmannsweg
- 50 Lärchenring
- 51 Löwenzahnweg
- 52 Ludwig-Quidde-Weg
- 53 Nachtigallenweg

- 54 Rosenbohmweg
- 55 Schinkelstraße
- 56 Sommerweg/Olmweg
- 57 Teichhuhnweg
- 58 Von-Alten-Weg
- 59 Westerholtsweg
- 60 Wulfswall

ohne Bolzplatz

- 61 Adolf-der-Beer-Straße
- 62 Alteneschstraße
- 63 Alter Eichenhof
- 64 Altes Gymnasium
- 65 Am Bienenstand
- 66 Am Evelsmoor
- 67 Am Farnweg/Am Schmeel
- 68 Am Karuschenteich
- 69 Am Meere
- 70 Amsterdamer Ring
- 71 An den Eschen
- 72 An der Bäke
- 73 An der Beverbäke
- 74 An der Kolckwiese
- 75 Ann-v.-Droste-Hülshoff-Straße/
Wilhelm-Busch-Straße
- 76 Anonstraße
- 77 Beentweg
- 78 Bloherfelder Markt
- 79 Bloherfelder Wasserzug
- 80 Blumenhofschule
- 81 Bollmannweg
- 82 Borchersweg
- 83 Brookweg
- 84 Bürgerfelder Teich
- 85 Bürgerstraße
- 86 Butenweg
- 87 Cäcilienstraße
- 88 Comeniusstraße
- 89 Dr.-E.-Dannemann-Straße
- 90 Eisvogelring
- 91 Eversten West
- 92 Friedlandstraße
- 93 Friedrichstraße
- 94 Fröbelschule
- 95 Gabelsberger Weg
- 96 Grundschule Ekkardstraße
- 97 Grundschule Heiligengeisttor
- 98 Grundschule Lerigauweg
- 99 Grundschule Lagerstraße
- 100 Grundschule Röwekamp
- 101 Grundschule Wallstraße
- 102 Gymnasium Eversten
- 103 Haarenstraße
- 104 Hansa-Ring
- 105 Hauptschule Sperberweg
- 106 Hayengraben
- 107 Heideweg
- 108 Heinrich-Brockmann-Straße
- 109 Henkenweg
- 110 Herbartgymnasium
- 111 Hesterkamp
- 112 Hullmannstraße
- 113 Insterburger Straße
- 114 Johann-Justus-Weg
- 115 Joseph-Bernhard-Winck-Straße
- 116 Kandinskystraße
- 117 Karpfenweg (in Planung)
- 118 Kleingarten Sorgenfrei/
Graf-Spee-Straße



Alle Spielplätze finden Sie auch im Internet
<http://gis4oldenburg.oldenburg.de>

- 119 Kurt-Huber-Straße
- 120 Lagerstraße
- 121 Leuschnerstraße
- 122 Lindenbogen
- 123 Lindenstraße / Milchstraße
- 124 Ludwig-Freese-Straße
- 125 Mühlenhuntpark
- 126 Münnichstraße
- 127 Nelkenstraße
- 128 Osterburger Markt

- 129 Otto-Suhr-Straße / Thomas-Dehler-Straße
- 130 Schellenberg
- 131 Schulzentrum Osterburg
- 132 Spreenweg
- 133 Stadtteilpark Osterburg
- 134 Über der Heide
- 135 Waffenplatz
- 136 Walther-Diekmann-Straße
- 137 Wilkenweg

- 138 Wunderburgpark

Kategorie 4:
Bolzplätze oder Ballspielfläche
(ohne Gerätespielbereich)

- 139 Dobbenwiese
- 140 Donarstraße
- 141 Dornstede
- 142 Drielaker See

- 143 Friedrich-Christoph-Dahlmann-Straße
- 144 Helmskamp
- 145 Lindenhofgarten
- 146 Maria-von-Jever-Straße
- 147 Wilhelm-Raabe-Platz

*Hier nicht aufgeführt sind die etwa zehn eingezäunten, nicht öffentlichen Spielplätze an den städtischen KITAs und Jugendfreizeitanlagen und die Spielplätze der Wohnungsbaugesellschaften.

Ansprechpartner

Herausgeber

Stadt Oldenburg,
Der Oberbürgermeister,
Stadtplanungsamt,
FD Stadtgrün – Planung und Neubau
Stand: August 2011

Allgemeine Anfragen an die
Stadt Oldenburg bitte an das
ServiceCenter,
Telefon 0441 235-4444

Grafik und Umsetzung

STOCKWERK2
Agentur für Kommunikation

Redaktion

Mediavanti oHG
Stadtplanungsamt, FD Stadtgrün –
Planung und Neubau

Kartenmaterial

© OpenStreetMap Contributors,
Lizenz CC-BY-SA 2.0

Fotomaterial

Eiko Braatz
Stadtplanungsamt, FD Stadtgrün –
Planung und Neubau
Markus Hibbeler

Druck

L-Druck GmbH, Rastede





UNSER TIPP!

Besuch doch mal unsere Kinderseiten auf

www.kinder.oldenburg.de